



Tuag at Ragoriaeth
Towards Excellence

STRATEGAETH GWELLA YSGOLION CYNRADD

2017-2020

Pwrpas y Strategaeth Gwella Ysgolion Cynradd yw gosod cyfeiriad ar gyfer datblygiadau rhanbarthol dros y tair blynedd nesaf. Cyflwynir y rhaglen yng nghyd-destun polisïau a chynlluniau presennol ar lefel genedlaethol, rhanbarthol a lleol.

Rhoddir trefniadau rheoli cadarn ar waith er mwyn sicrhau y gweithredir pob agwedd ar y rhaglen yn llawn ac yn effeithiol. Darperir y cynnydd yn erbyn yr amcanion a'r dangosyddion fel rhan o'n prosesau monitro ac arfarnu, ac fe'i rennir gyda'r rhanddeiliaid allweddol ar sail pob chwarter.

Bydd gweledigaeth, nodau ac amcanion y rhaglen strategaeth yn gyd-destun pwysig pan wneir penderfyniadau strategol am ddyfodol gwella ysgolion cynradd y rhanbarth yn y dyfodol, ac fe'u hadolygir yn gyson. Byddant hefyd yn ategu'r broses o ddenu rhagor o adnoddau ac arian i mewn i'r rhanbarth pan fyddant ar gael, os o gwbl.

Yn y ddogfen hon, mae gwybodaeth i'r rhanddeiliaid allweddol - ymgynghorwyr, ysgolion, llywodraethwyr, swyddogion yr awdurdodau lleol a chyfarwyddwyr addysg yr esgobaeth - a hynny am ein bwriadau. Fe'i hategir gan Gynllun Busnes Gwella Ysgolion Cynradd Rhanbarthol L2 ar gyfer 2017-2018.

Cyflwyniad a gwybodaeth gyd-destunol atodol

Gweledigaeth

Ein gweledigaeth yw cael ysgolion rhagorol sy'n cydweithio'n naturiol ac yn cyd-adnabod cyfeiriad ar gyfer gwelliant a fydd yn arwain at les a safonau rhagorol i'w disgyblion. Er mwyn cyflawni ein gweledigaeth a'n hamcanion, rydym wedi gosod gwerthoedd gwasanaeth a gwerthoedd personol i'n hunain. Bydd yr egwyddorion a'r credoau arweiniol hyn yn sail i'n perthynas gyda'r holl randdeiliaid, ac yn cynnwys:

- ymddiriedaeth
- dim tuedd
- tegwch
- parch at amryfaliaeth
- cefnogi a chydweithio
- dwyieithrwydd
- gwrthrychedd
- mynnu safonau uchel
- gonestrwydd

Drwy ddarparu her benodol a chefnogol, ein hamcan sylfaenol yw datblygu system hunan-wella sy'n rhoi ffydd mewn ysgolion a'u harweinwyr, ar bob lefel, i'n harwain ar y daith honno. Mae angen i ysgolion wella'u hunain o safbwynt bod yn sefydliadau sy'n dysgu, er lles y dysgwyr yn eu gofal - rôl y gwasanaeth rhanbarthol yw sicrhau bod hyn yn digwydd yn effeithiol ac yn gyson.

Caiff lles dysgwyr effaith uniongyrchol ar berfformiad. Cynsail addysg gynradd yw creu amgylchedd sy'n meithrin, ble mae dysgwyr yn teimlo'n ddiogel ac yn deilwng. Dros y tair blynedd nesaf, bydd rhaid i GwE, yr ALI ac asiantaethau allanol gydweithio i sicrhau bod gan ysgolion y gefnogaeth a'r adnoddau i greu'r amgylcheddau hyn.

Mae'r camau gweithredu yn ein strategaeth yn gydnaws â'r cyfeiriad cenedlaethol fel y'i diffinnir gan Lywodraeth Cymru yn ei chynllun gweithredu ar gyfer 2017-21, 'Addysg Cymru: Ein Cenhadaeth Genedlaethol'. Bydd ein taith tuag at ddiwygio a'n bwriadau yn ategu ac yn ymhelaethu ar y gweithredu allweddol a nodwyd gan y Gweinidog, er mwyn cyflawni cyfundrefn addysg o'r radd flaenaf. Byddwn yn defnyddio adnoddau ac arbenigedd i gefnogi ysgolion i:

- **datblygu i fod yn sefydliadau dysgu effeithiol:** drwy ddarparu her benodol a chefnogol, ein hamcan sylfaenol yw datblygu system hunan-wella sy'n rhoi ffydd mewn ysgolion a'u harweinwyr, ar bob lefel, i'n harwain ar y daith honno. Mae angen i ysgolion wella'u hunain fel sefydliadau sy'n dysgu, er lles y dysgwyr yn eu gofal - rôl y gwasanaeth rhanbarthol yw sicrhau bod hyn yn digwydd yn effeithiol ac yn gyson.
- **datblygu a chyflwyno'r cwricwlwm sy'n gwednewid, a'r trefniadau asesu yn hyderus:** drwy ddarparu rhwydwaith o sefydliadau sy'n cydweithio yn effeithiol, dan arweiniad a chefnogaeth ein hysgolion arloesi, byddwn yn sicrhau bod darpariaeth gwricwlaidd addas i bob dysgwr ym mhob dosbarth. Bydd cynllunio i ymateb i heriau a chyfleoedd 'Cwricwlwm i Gymru' yn gonglfaen i'n dull gweithredu rhanbarthol.

- **cyfrannu at y pedwar amcan** : drwy ddarparu arweiniad â ffocws a chydlynu rhaglen strwythuredig, byddwn yn sicrhau bod ysgolion yn cydweithio â rhanddeiliaid addysg allweddol. Bydd ein dull o weithio yn sicrhau cyfraniad rhanbarthol cryf ac effeithiol tuag at fodloni'r pedwar amcan cenedlaethol sef: datblygu proffesiwn addysg o safon uchel; arweinwyr sy'n ysbrydoli yn gweithio ar y cyd i godi safonau; ysgol gref a chynhwysol sydd wedi ymroi i ragoriaeth a lles a threfniadau asesu, arfarnu ac atebolrwydd grymus sy'n sail i system hunan wella.

Mae'r rhanbarth mewn sefyllfa dda i yrru'r weledigaeth Genedlaethol yn ei blaen. Mae'r rhanbarth wedi gwneud cynnydd cadarn yn erbyn meysydd â blaenoriaeth allweddol. Cydnabuwyd hyn yn ddiweddar gan Steve Davies [Cyfarwyddwr Safonau Ysgolion, Llywodraeth Cymru], yr Athro Graham Donaldson a Marco Kools [Cyfarwyddiaeth Addysg a Sgiliau yr OECD] yn ystod eu hymweliad â'r rhanbarth ym mis Hydref 2017.

Rydym yn cydnabod bod cryn arferion da yn ein hysgolion cynradd ar draws y rhanbarth. Er hynny, rydym ar daith tuag at welliant ac mae angen i ni wella'r ddarpariaeth sydd ar gael i'n dysgwyr mewn llawer o'n hysgolion. Rhwng 2013 a 2016, bu patrwm o welliant ym mherfformiad dysgwyr yn y Cyfnod Sylfaen a Chyfnod Allweddol 2. Mae'r proffil arolygiadau ar gyfer ein hysgolion Cynradd wedi bod yn gadarnhaol, gan mwyaf. Yn ystod 2015-16, ar ôl ymgynghori ag ystod o rhanddeiliaid, gan gynnwys Penaethiaid Cynradd, adolygwyd y rhaglen gefnogaeth ranbarthol. Er bod hyn wedi arwain at ragor o welliannau yng nghadernid ac ansawdd yr arweinyddiaeth, yr addysgu a'r profiadau dysgu, ychydig o effaith a welwyd ar ysgolion sydd wedi datblygu systemau ac arweinyddiaeth gref.

Er bod amryw o gryfderau, sy'n cynnwys [ar sail data 2016];

- Perfformiad GwE yn CA2
- Cynnydd uwch na'r cyfartaledd cenedlaethol ar y lefelau uwch yn y Cyfnod Sylfaen, a Chyfnod Allweddol 2
- Cynnydd rhanbarthol mewn perfformiad PYD yn y Cyfnod Sylfaen, a Chyfnod Allweddol 2
- Proffil positif gan Estyn gyda dim ond 3.5% o ysgolion mewn categori dilyniant Estyn ar hyn o bryd (1.3% mewn categori statudol).
- Gwelliant mewn categoreiddio cenedlaethol gyda'r ysgolion mewn Categori Gwyrdd/Melyn yn cynyddu o 80.7% i 84.8%, a chynnydd yng Ngallu'r Ysgol i Wella o 85% i 89% yn cael ei farnu'n A neu'n B dros y 12 mis diwethaf.

Mae pryderon neilltuol o safbwynt y canlynol [ar sail data 2016]:

- Perfformiad GwE yn y Cyfnod Sylfaen
- Y bwlch rhwng y rhywiau yng Nghyfnod Allweddol 2
- Yr anghysondeb mewn perfformiad ar draws awdurdodau lleol yn y Cyfnod Sylfaen, a Chyfnod Allweddol 2
- Nifer yr ysgolion sy'n symud i gategori cefnogaeth Gwyrdd a gallu i wella A.

Wrth ymateb i'r meysydd sydd angen eu gwella, ymgynghorir â'r rhanddeiliaid allweddol yn ystod 2017-18 fel bod y model ar gyfer cefnogi ysgolion cynradd yn cael ei adolygu a'i ddiwygio.

Mae'r ddogfen gyffredinol hon yn nodi sut y bydd GwE, drwy gydweithredu'n agos gyda rhanddeiliaid allweddol, yn rhoi sylw i'r diffygion a welwyd ac yn cryfhau arweinyddiaeth, yn codi cyrhaeddiad, yn codi dyheadau ac yn gofalu bod gwelliant cyson yn ysgolion cynradd y rhanbarth.

Bydd uchelgais yn allweddol wrth i ni symud ymlaen, a bydd angen gofalu bod pawb ohonom yn gosod disgwyliadau uchel i'n hunain wrth sicrhau ein bod i gyd yn cydweithio'n effeithiol i roi cymorth safonol ac amserol i'r naill a'r llall. Byddwn yn gweithio gydag arweinwyr i sicrhau ein bod yn datblygu ar yr arferion gorau sydd mewn nifer o ysgolion cynradd y rhanbarth, a defnyddio a rhannu'r arferion hynny i gefnogi a herio'r ysgolion hynny ble nad yw'r safonau na'r ddarpariaeth wedi datblygu'n ddigonol eto. Yn ganolog i'n strategaeth, bydd y disgwyliad i bob ysgol gynradd y rhanbarth ddatblygu i fod yn sefydliad sy'n dysgu (YSD), a rhoi lles disgyblion wrth wraidd eu gwerthoedd.

Codi disgwyliadau a sicrhau gwelliannau wrth i ni symud ymlaen o Hydref 2017

Dyma'r disgwyliadau isaf wrth symud ymlaen i'n hawdurdodau lleol a'u holl ysgolion cynradd fel sefydliadau sy'n dysgu:

- Perfformiad yn y chwe Awdurdod Lleol yn unol â safleoedd PYD a meincnodau disgwylidig y Cyfnod Sylfaen a Chyfnod Allweddol, yn y prif ddangosyddion.
- Mae gwella perfformiad a chyflawniad disgyblion PYD a Mwy Abl a Thalentog yn flaenoriaeth allweddol ym mhob ysgol.
- Arweinyddiaeth a rheolaeth yn dda ar bob lefel, ym mhob ysgol.
- Addysgu o ansawdd da ar gael i bob disgybl ym mhob ystafell ddosbarth.
- Mae cael gwared ar amrywiad o fewn ysgol yn flaenoriaeth allweddol ym mhob ysgol.
- Ni ddylid gosod yr un ysgol gynradd mewn categori statudol yn dilyn arolygiad gan Estyn.
- dysgu a lles disgyblion yn dda, o leiaf.
- Bernir bod lles disgyblion mewn ysgolion yn dda, o leiaf.
- Pob ysgol wedi gweithredu'n effeithiol i sicrhau bod disgwyladau o ran: *Cwricwlwm i Gymru ar waith*.
- Gall pob ysgol ddangos ei bod yn sefydliad dysgu effeithiol.
- Mae pob ysgol yn cydymffurfio'n llawn â'i dyletswyddau statudol.

Datblygu ein system hunanwella i ysgolion cynradd

Rhaid i ni sicrhau system ragoriaeth hunangynhaliol o safon uchel ar draws y sector cynradd. Er mwyn cyflawni hyn, mae angen i ni ddarparu gwasanaeth cefnogi o safon uchel i ofalu ein bod yn cysylltu'r ysgolion hynny sy'n llwyddo'n dda i chefnogi'r rheiny y mae arnynt angen cymorth, cyngor a her.

Mae angen i system hunanwella gwmpasu ansawdd a chydaddoldeb; atebolrwydd ar y lefel uchaf bosib; sybsidiaredd; arfer yn seiliedig ar dystiolaeth; syniadau newydd; creadigrwydd ac uchelgais; cydweithio a phartneriaeth yn ogystal â gweithio tuag at les moesol (Glasbrint ar gyfer System sy'n Hunanwella yng Nghymru 2015, Cymdeithas Arweinwyr Ysgolion a Cholegau Cymru.)

Rhaid i ni sicrhau ein bod yn saernïo newid parhaol. Dysgu sydd wrth wraidd y gallu i newid - dysgu, ble mae pobl yn mynd ati'n unigol, ac ar y cyd, i ystyried eu cyfrifoldebau proffesiynol, eu credoau, eu sgiliau, yr hyn sy'n eu cymell a'u harferion, a hynny'n gyson a mewn modd heriol a phwrpasol. Bydd newid yn digwydd wrth i ymddygiad newid, a drwy gael diwylliant o gydweithio, arloesi ac ymholi. Bydd safonau proffesiynol yn hwyluso'r newid hwn mewn ymddygiad, gyda'r safonau hyn yn wyddys ac yn ddealladwy ar draws pob ysgol. Rhaid i ni ofalu bod y safonau hyn yn cael eu defnyddio i hybu ymarferwyr i arloesi, ymchwilio a datblygu'n broffesiynol gan gydnabod bod pawb ohonom yn arweinwyr dysgu ar draws yr ystod o randdeiliaid.

Fel rhanbarth, rhaid i ni saernïo system o ddysgu ble mae'r pwyslais ar gylch bendithiol ble rydym yn symud yn ein blaenau drwy arloesi a dangos creadigrwydd, dysgu gan y gorau, a chefnogi ysgolion sy'n datblygu, a rhoi brwdfrydedd i athrawon awchu am wybodaeth newydd am ein harferion proffesiynol.

Mae angen i'r drefn gydweithio fod yn hyblyg o fewn ysgolion, a rhwng ysgolion - nid ydym yn anelu at un drefn gyffredinol nac un model cydymffurfio. Rhaid i natur y cydweithio fod yn hyblyg ac yn ymatebol.

Bydd ein dull gweithredu yn sicrhau bod:

- pob ysgol yn datblygu i fod yn sefydliad sy'n dysgu
- pob ysgol yn meithrin ac yn gofalu am les disgyblion yn briodol, er mwyn creu amgylchedd dysgu positif i bob dysgwr.
- y nod tymor byr yn canolbwyntio'n benodol ar leihau amrywiadau o fewn ysgol
- gweithgareddau strategol yn canolbwyntio ar symud gwybodaeth ac arbenigedd o gwmpas y system
- datblygiad proffesiynol deallus yn cael ei gynllunio efo ysgolion, ac ar gyfer ysgolion
- gweithgareddau ymchwil a datblygu cydweithredol rhwng ysgolion o fudd i'r ymarferwyr perthnasol, drwy gyfoethogi arferion addysgu, helpu i ddatblygu ffyrdd newydd o feddwl am addysgeg, codi disgwyladau, codi cymhelliant a bod yn fwy agored tuag at gydweithwyr
- partneriaethau a strwythurau cydweithredol yn cael eu cynnal yn dda
- technoleg newydd yn cael ei defnyddio i symud a rhannu arbenigedd
- y model wedi'i seilio a ymddiriedaeth, hyder a chydymdrechu

Datblygu cydymdrech gytûn

Bydd ein Rhaglen Her a Chefnogaeth yn canolbwyntio ar wella'r drefn ble mae arweinwyr ysgol, athrawon ac ymgynghorwyr yn gweithio gyda'i gilydd, mewn ffyrdd gwahanol a hyblyg, i roi newidiadau penodol ar droed ar

unwaith. Byddwn yn sicrhau bod y dull gweithredu yn gwella'r cynhwysedd, y cyfrifoldeb a'r gwydnwch sydd ei angen ar gyfer hunanwella yn y dyfodol. Bydd y cydweithio yn golygu:

- gwella cyfleoedd am secondiadau tymor penodol i ddatblygu uwch arweinwyr ac arweinwyr canol h.y. fel y gellir eu defnyddio'n effeithiol i gefnogi gwelliant yn ysgolion eraill y rhanbarth. Yn ei dro, bydd y profiad hefyd yn datblygu ac yn cyfoethogi eu gwybodaeth a'u sgiliau nhw, gan greu cnewyllyn o arweinwyr effeithiol o fewn y gyfundrefn ysgolion.
- comisiynu, a hynny'n effeithiol, ysgolion/arweinwyr/athrawon llwyddiannus i ddarparu arweiniad a chefnogaeth o safon uchel i ysgolion eraill y rhanbarth
- cynyddu a gwella'r defnydd o arolygon a grwpiau ffocws rhanddeiliaid er mwyn dylanwadu ar brosesau cynllunio'r gwasanaeth a chyfeiriad y daith.
- Cryfhau'r cydweithio rhwng GwE a rhanddeiliaid sydd â chyfrifoldeb am feithrin, lles ac ymddygiad.
- Cyswllt clir rhwng strategaethau Anghenion Dysgu Ychwanegol Cynradd ac Uwchradd rhanbarthol.

Datblygu Fframwaith Gwerth am Arian

Mae'r strwythur cynllunio busnes presennol yn rhoi sylfaen dda i fonitro perfformiad. Er hynny, mae'n rhaid meintoli'r mewnbynnau a'r allbynnau yn fanylach er mwyn rhoi fframwaith ystyrion ar gyfer asesu gwerth am arian.

Er mwyn darparu adroddiad gwerth am arian cyfansawdd, byddwn yn canolbwyntio ar ddatblygu dau brif faes:

- ymestyn yr wybodaeth yn y cynlluniau busnes. Bydd hyn yn gofyn am adnabod yr adnoddau a ddefnyddir i gyflawni pob cam gweithredu a hefyd, ble'n bosibl, meintoli'r camau gweithredu a'r meini prawf llwyddiant yn fwy byth. Bydd hyn yn ein galluogi i fonitro yn well y modd y cyflawnir y cynllun busnes, ac yn darparu gwybodaeth allweddol am werth am arian.
- sefydlu set ychwanegol o ddangosyddion perfformiad sy'n mesur perfformiad a iechyd sefydliadol yn gyffredinol.
- Cydweithio gyda'r rhanddeiliaid i sicrhau bod rhaglenni rhanbarthol yn cael eu harfarnu'n gadarn ac yn safonol, drwy ddulliau sy'n seiliedig ar ymchwil h.y. CIEREI.

Y Cyfnod Sylfaen a Chyfnod Allweddol 2 - ble rydym ni'n anelu cyrraedd erbyn 2020?

Mae Cynlluniau Busnes GwE yn nodi ystod eang o amcanion a deilliannau heriol i bob blaenoriaeth allweddol - mae'r rhain wedi'u cynnwys yn Atodiad 2 y ddogfen [gweler isod]. Mae'r tabl isod yn dangos y targedau sydd wedi'u hadnabod ar gyfer y prif ddangosyddion, am y tair blynedd nesaf. Mae'r Cynlluniau Busnes Lefel 2 hefyd yn nodi'r awdurdodau a'r ysgolion unigol hynny ble mae angen gwella perfformiad er mwyn cyflawni deilliannau disgwylidig y rhanbarth. Yn sail i hyn i gyd y mae Aseidiadau Athro dibynadwy a chadarn, sy'n flaenoriaeth allweddol yn ei hun. Ar ben y mesurau a nodir isod, wrth i ni ymdrechu i fod yn sefydliadau sy'n dysgu, mae angen datblygu dull gweithredu cyffredin i fesur anghenion lles dysgwyr, ar y cyd â rhanddeiliaid.

MESUR GWELLIANT	Y sefyllfa bresennol (Hydref 2017)	TARGEDAU		
		2017-18 (Haf 2018)	2018-19 (Haf 2019)	2019-20 (Haf 2020)
Dim ysgol i'w rhoi mewn Categori Statudol Estyn yn annisgwyl.	1 (5 mewn CS)	0 (3 mewn CS)	0 (2 mewn CS)	0 (0 mewn CS)
Lleihad yn nifer yr ysgolion sy'n mynd i gategori Adolygu gan Estyn	11	8	7	6
Lleihad yn nifer yr ysgolion cynradd mewn categorïau cefnogaeth melyn goch a choch.	57	44	39	34
Cynydd yn nifer yr ysgolion cynradd mewn categori cefnogaeth melyn, a gwyrdd yn benodol.	74	317	322	327
Cynydd ym mherfformiad DCS y Cyfnod Sylfaen	87.0%	89.8%	90.7%	91.6%
Cynydd ym mherfformiad DCS PYD y Cyfnod Sylfaen	75.0%	79.5%	80.7%	82.4%
Cynydd mewn ICh Saesneg ar y deiliant disgwylidig yn	87.8%	90.0%	90.6%	91.3%

y CS				
Cynnydd mewn ICh Saesneg PYD y CS	78.1%	81.0%	82.5%	84.0%
Cynnydd mewn ICh Saesneg ar y deilliant uwch yn y CS	38.6%	39.5%	40.3%	41.0%
Cynnydd mewn ICh Cymraeg ar y deilliant disgwylidig yn y CS	89.1%	93.5%	93.9%	94.4%
Cynnydd mewn ICh Cymraeg PYD y CS	75.8%	81.8%	82.7%	83.7%
Cynnydd mewn ICh Cymraeg ar y deilliant uwch yn y CS	37.5%	38.5%	39.5%	40.4%
Cynnydd mewn DM ar y deilliant disgwylidig yn y CS	90.1%	91.5%	92.1%	92.7%
Cynnydd mewn DM PYD y CS	79.4%	82.9%	84.1%	85.4%
Cynnydd mewn DM ar y deilliant uwch yn y CS	38.2%	39.1%	39.9%	40.6%
Cynnydd mewn perfformiad DPC CA2	90.4%	91.7%	93.0%	94.2%
Cynnydd mewn perfformiad DPC PYD CA2	78.3%	82.3%	85.4%	87.5%
Cynnydd mewn Saesneg Iaith CA2 ar y lefel ddisgwylidig	91.9%	92.3%	93.3%	94.3%
Cynnydd mewn Saesneg Iaith CA2 ar y lefel uwch	45.3%	46.4%	48.4%	50.4%
Cynnydd mewn Cymraeg Iaith CA2 ar y lefel ddisgwylidig	90.4%	95.8%	97.2%	98.5%
Cynnydd mewn Cymraeg Iaith CA2 ar y lefel uwch	40.8%	44.4%	46.4%	48.5%
Cynnydd mewn Mathemateg CA2 ar y lefel ddisgwylidig	92.4%	93.2%	94.3%	95.3%
Cynnydd mewn Mathemateg CA2 ar y lefel uwch	48.5%	49.9%	50.5%	53.1%
Cynnydd mewn Gwyddoniaeth CA2 ar y lefel ddisgwylidig	92.9%	93.6%	94.3%	95.0%
Cynnydd mewn Gwyddoniaeth CA2 ar y lefel uwch	47.9%	47.1%	49.2%	51.2%
Cynnydd yn y ganran yn ennill 85< mewn Darllen Saesneg	0	+2%	+4%	+6%
Cynnydd yn y ganran yn ennill 85< mewn Darllen Cymraeg	0	+2%	+4%	+6%
Cynnydd yn y ganran yn ennill 85< mewn rhesymu Mathemateg	0	+2%	+4%	+6%
Cynnydd yn y ganran yn ennill 85< mewn Mathemateg gweithdrefnol	0	+2%	+4%	+6%
Cynnydd yn y ganran yn ennill 115< mewn Darllen Saesneg	0	+1.5%	+3%	+4.5%
Cynnydd yn y ganran yn ennill 115< mewn Darllen Cymraeg	0	+1.5%	+3%	+4.5%
Cynnydd yn y ganran yn ennill 115< mewn rhesymu Mathemateg	0	+1.5%	+3%	+4.5%
Cynnydd yn y ganran yn ennill 115< mewn rhesymu Mathemateg	0	+1.5%	+3%	+4.5%

Cynllun Busnes GwE 2017-18

Gweithredu Rhaglen Her a Chefnogaeth ddiwygiedig i'r Cynradd

O fewn ein fframwaith strategol, mae angen i ni ddangos arweinyddiaeth gref ac effeithiol ar gyfer ysgolion cynradd y rhanbarth. Er mwyn cyflawni hyn, mae angen i ni sicrhau bod gan arweinwyr y sgiliau fel bod modd:

- craffu a deall yn well perfformiad mewn ysgolion cynradd, o ran mesurau lles a pherfformiad.
- cael gwybodaeth allweddol a thystiolaeth gefnogol ar gynnydd ysgolion.
- dyrannu a monitro grantiau GGA a GDD yn briodol i yrru gwelliannau.
- cryfhau prosesau ar gyfer mesur effaith a gwerth am arian.

Ar ben hyn, rhaid i'r Gwasanaeth sicrhau bod y tîm Cynradd yn datblygu sgiliau i sicrhau;

- cydweithio mwy effeithiol ag uwch swyddogion yr ALL wrth roi'r ystod o strategaethau ymyrraeth ar waith mewn ysgolion sy'n dal yn destun pryder.
- bod adnoddau yn cael eu dyrannu'n fwy effeithiol i yrru meysydd â blaenoriaeth a gwella perfformiad a lles mewn ysgolion risg uchel.
- prosesau Rheoli Perfformiad yn cael eu grymuso o fewn y gwasanaeth, a bod gan bob Ymgynghorydd Cefnogi Gwelliant [Ymgynghorwyr Her gynt] fynediad at gefnogaeth a hyfforddiant o safon uchel.
- adrodd mwy effeithiol ar berfformiad ysgolion ac AauLL i aelodau etholedig.

Roedd y Rhaglen Her a Chefnogaeth ar gyfer 2016-17 yn rhoi ystyriaeth lawn i ganllawiau Llywodraeth Cymru, fel yr amlinellir yn y ddogfen ganllaw 'Model Cenedlaethol ar gyfer Gweithio'n Rhanbarthol' [Tachwedd 2015], a buom yn ymgynghori'n helaeth gyda rhanddeiliaid allweddol wrth i'r model ddatblygu. Bydd y rhaglen ar gyfer 2017-18 yn cydymffurfio â disgwyliadau cenedlaethol o ran dull gweithredu gwahaniaethol yn unol â gallu presennol yr ysgol i hunan wella. Fel y'i diffinnir gan Lywodraeth Cymru, mae gan ysgolion yn y categori cefnogaeth gwyrdd fwy o gyfrifoldeb annibynnol am eu gwelliant eu hunain, tra caiff ysgolion yn y categorïau melyngoch a choch gefnogaeth fwy dwys i ddatblygu eu gallu i wella. Fodd bynnag, bydd ein rhaglen ddiwygiedig yn sicrhau dull gweithredu mwy cyson ar draws y chwe awdurdod rhanbarthol. Yn ystod 2017-18, ymgynghorir ymysg rhanddeiliaid ar y rhaglen a'i phriodoldeb wrth symud ymlaen gyda'r agenda cynradd. Felly, mae'r rhaglen yn debygol o newid erbyn 2018-19. Yn ei dro, gall yr agwedd a nodir isod newid yn sgil yr ymgynghori hwn.

Er mwyn cyflawni yn erbyn yr amcanion a'r deilliannau disgwylidig, byddwn yn gweithredu fel a ganlyn:

1	Gwella hunanarfarnu, cynllunio gwelliant, rheoli perfformiad a chefnogaeth fusnes.
1.1	Gweithredu model rheoli perfformiad unigol a gwasanaeth mwy grymus er mwyn gwella atebolrwydd a rheoli llinell ar bob lefel, a sicrhau bod Rheoli Perfformiad wedi'i alinio'n agos efo hunanarfarnu a blaenoriaethau ac amcanion cynllun busnes y gwasanaeth [gweler Atodiad 1].
1.2	<p>Cryfhau systemau a phrosesau cynllunio busnes a datblygu cynlluniau busnes L1, L2 a L3 manwl, sy'n dangos yn glir sut yr ydym yn mynd i'r afael â'n blaenoriaethau allweddol. Ar gyfer 2017-2019, bydd y rhain yn cynnwys:</p> <ul style="list-style-type: none"> • Safonau: sicrhau y safonau uchaf ym mhob cyfnod allweddol a bod pob dysgwr yn gwneud cynnydd priodol mewn llythrennedd a rhifedd o'r naill gyfnod allweddol i'r llall. Bod pob dysgwr yn ennill cymwysterau sy'n berthnasol i'w gallu a'u potensial, ac yn gweithio tuag at fod yn ddwyieithog erbyn eu bod yn un ar bymtheg oed. • Cwricwlwm ac asesu: sicrhau bod pob ysgol yn cyflwyno cwricwlwm diddorol sy'n ymateb i ofynion statudol y cwricwlwm cenedlaethol. Sicrhau bod pob dysgwr yn cael ei gefnogi i gyflawni cymwysterau sy'n eu galluogi i fod yn ddysgwyr galluog, uchelgeisiol sy'n cyrraedd eu potensial. Sicrhau bod gan bob ysgol brosesau asesu grymus a gweithdrefnau targedu, olrhain ac ymyrraeth cadarn. • Arweinyddiaeth: sicrhau bod gan bob arweinydd weledigaeth addysgol glir ac yn medru cynllunio'n strategol er mwyn cyflawni hyn. Sicrhau bod gan bob sefydliad dysgu y gallu i arwain ar bob lefel i ysbrydoli, hyfforddi, cefnogi, rhannu arferion a chydweithio ar bob lefel i sicrhau bod pob dysgwr yn cyflawni ei botensial. Sicrhau bod egwyddorion arweinyddiaeth ddosbarthedig yn cael eu gwreiddio ym mhob sefydliad dysgu ar draws y rhanbarth. • Lles: creu'r amodau i sicrhau bod dysgwyr yn datblygu fel unigolion iach, gwydn a chyfrifol yn fyd-eang a darparu system addysgol gynhwysol, uchelgeisiol, sy'n ymroi i fynd i'r afael ag anghydraddoldeb fel bod pobl ifanc yn cyflawni eu llawn botensial. • Addysgu: sicrhau bod pob athro a staff cymorth mewn sefyllfa i ddeall yn union beth yw addysgu

	<p>effeithiol, yn seiliedig ar dystiolaeth ddibynadwy. Yn ogystal, mae'n hollbwysig cyflwyno ystod o ddulliau, sy'n cyfateb anghenion dysgwyr â'r cyd-destun yn effeithiol, er mwyn sicrhau effaith gadarnhaol ar ddysgu a chyflawniad.</p> <ul style="list-style-type: none"> • Busnes: sicrhau bod gan GwE drefn lywodraethu gref a chefnogaeth fusnes a gweithredol effeithiol sy'n rhoi gwerth am arian.
1.3	<p>Ar gyfer pob cynllun busnes:</p> <ul style="list-style-type: none"> • meintioli'r mewnbynnau a'r allbynnau yn fanylach, er mwyn rhoi fframwaith ystyrion ar gyfer asesu gwerth am arian. • adnabod yn glir yr adnoddau a ddefnyddir i gyflawni pob cam gweithredu a hefyd, ble'n bosibl, meintioli'r camau gweithredu a'r meini prawf yn fwy byth. Bydd hyn yn ein galluogi i fonitro yn well y modd y cyflawnir y cynllun busnes, ac yn darparu gwybodaeth allweddol am werth am arian. • sefydlu set ychwanegol o ddangosyddion perfformiad sy'n mesur perfformiad a iechyd sefydliadol yn gyffredinol.
1.4	Cynnwys terfynau amser a thargedau manwl ar gyfer uwch swyddogion ac aelodau etholedig i fonitro cynnydd yn erbyn blaenoriaethau yn fanwl.
1.5	Cynyddu capasiti a chryfhau ymhellach y gefnogaeth fusnes o fewn y strwythur llywodraethu corfforaethol.
2	Datblygu gwasanaeth o safon uchel a ddarperir yn gyson ar draws y rhanbarth.
2.1	<p>Mabwysiadu dull gweithredu i wella ysgolion, gyda'r angen sylfaenol i sicrhau bod pob ysgol, beth bynnag eu lleoliad daearyddol yn y rhanbarth, yn gallu cael gafael ar:</p> <ul style="list-style-type: none"> • brosesau herio a chefnogi a monitro systematig, o safon uchel, i sicrhau bod gwelliant cyson a bod meysydd ble mae angen darparu rhagor o gymorth yn cael eu hadnabod ac yn cael sylw yn effeithiol. • arweiniad o safon uchel, a chyfluoedd i ddatblygu'n broffesiynol, i'w cefnogi ar eu taith tuag at welliant. • rhwydweithiau effeithiol a fforymau strategol, sy'n hwyluso cydweithio agos a gweithio mewn partneriaeth. • cefnogaeth ac anogaeth barhaus wrth iddynt roi sylw i ddisgwyliadau Cwricwlwm i Gymru ac wrth iddynt ddatblygu a thrawsffurfio i fod yn sefydliadau dysgu effeithiol.
2.2	Cael gwared â'r dull gweithredu cefnogi ysgolion ar sail hwb, a ffurfio tîm rhanbarthol sydd â mwy o hyblygrwydd i ddatblygu arbenigedd.
2.3	Penodi Arweinydd Cynradd sydd â'r profiad angenrheidiol i arwain y tîm Cynradd, a chynyddu atebolrwydd ar bob lefel.
2.4	Penodi Arweinwyr Craidd Cynradd i bob awdurdod. Bydd yr Arweinwyr Craidd yn gweithio ar y cyd â swyddogion yr awdurdodau lleol i sicrhau ansawdd y rhaglen gefnogaeth, a byddant yn adrodd yn gyson ar gynnydd ac ar unrhyw weithredu angenrheidiol ble mae cynnydd ysgolion unigol yn achosi pryder. Bydd gofalu bod yr awdurdod yn cael mynediad buan at wybodaeth o safon am gynnydd ei ysgolion, o'r pwys pennaf i'w gwaith. Bydd y penodiadau hefyd yn gwella ymhellach yr atebolrwydd i bwyllgorau craffu lleol. Bydd yr Arweinydd Craidd Cynradd yn rheolwr llinell ar yr holl Arweinwyr Craidd, a byddant yn cyfarfod yn rheolaidd i roi diweddariad ar gynnydd.
2.5	Gofalu bod gan bob Arweinydd Craidd ac Ymgynghorydd Cefnogi Gwelliant cyswllt brofiad perthnasol, diweddar a llwyddiannus o arwain ar lefel uwch ac/neu wella ysgol.
2.6	Gofalu bod pob Arweinydd Craidd yn gweithredu prosesau a systemau effeithiol i fonitro a dwyn Ymgynghorwyr Cefnogi Gwelliant [YCG] i gyfrif am gyflymder y cynnydd, a'r gwelliant yn erbyn blaenoriaethau ysgolion unigol.
2.7	<p>Gofalu bod pob YCG yn:</p> <ul style="list-style-type: none"> • gweithredu prosesau a systemau effeithiol i gefnogi a monitro cynnydd yn eu hysgolion cyswllt • defnyddio data a thystiolaeth gefnogol, yn effeithiol ac yn amserol, i weld ble arall mae angen targedu cynhaliadaeth mewn ysgolion cyswllt • adnabod a diffinio yn gywir eu hysgolion cyswllt o fewn y model categoriedd cenedlaethol.

2.8	Ar y cyd â'r awdurdodau, sefydlu bwrdd safonau ac ansawdd rhanbarthol a lleol. Bydd y byrddau lleol yn adrodd i Dîm Rheoli yr Adran Addysg ar gynnydd, ac yn ymateb i unrhyw ymholiadau yn sgil gwaith craffu gan yr aelodau etholedig. Yna, rhennir canlyniadau unrhyw graffu lleol yn y chwe awdurdod â Chyd-bwyllgor GwE, a fydd yn ystyried y gweithredu a'r cynnydd ar lefel ranbarthol.
2.9	Cydweithio â'r awdurdodau lleol i sefydlu byrddau gwella carlam ym mhob ysgol categori statudol neu risg uchel i fonitro cynnydd yn erbyn blaenoriaethau. Mae'r aelodau yn cynnwys y Pennaeth, yr ymgynghorydd GwE cyswllt, y Swyddog Addysg a chynrychiolaeth o'r Corff Llywodraethu. Cyflwynir adroddiadau cynnydd i sylw'r byrddau lleol a rhanbarthol.
2.10	Sefydlu model arweinyddiaeth ddosranedig o fewn y tîm cynradd, ble bydd pob aelod yn cymryd cyfrifoldeb arweiniol am gynllunio, cyflawni a monitro cynnydd ar agweddau penodol neu feysydd ar gyfer gwelliant. Dyma'r meysydd i'w datblygu yn 2017-18: y Cyfnod Sylfaen; uwch arweinyddiaeth ac arweinyddiaeth ganol; cynllunio'r cwricwlwm; asesu; tracio ac ymyrraeth; dysgu ac addysgu; rôl y corff llywodraethu; ADY a chynhwysiant; lles; ymddygiad a phresenoldeb; codi safonau mewn llythrennedd a rhifedd [gweler Atodiad 2].
2.11	Sicrhau bod yr Ymgynghorwyr Cefnogi Gwelliant yn cael eu defnyddio'n fwy effeithiol i gefnogi datblygiadau mewn llythrennedd a rhifedd yn yr ysgolion cynradd.
2.12	Gofalu bod pob YCG yn hyderus yn eu dealltwriaeth o'r agenda Cwricwlwm i Gymru ac yn gallu arwain, herio a chefnogi ysgolion yn effeithiol o ran meithrin ymwybyddiaeth a dealltwriaeth; arfarnu a chynllunio; ymgysylltiad a chyfranogiad, fel y bydd gan bawb, erbyn 2018: <ul style="list-style-type: none"> • adnoddau'r cwricwlwm drafft wrth law, ar y cyd ag Ysgolion Arloesi • mynediad cyfartal at ystod o gyfleoedd safonol i staff ddatblygu'n broffesiynol.
2.13	Sicrhau bod pob YCG yn wybodus ac yn hyderus ynghylch y 7 dimensiwn gweithredu, a'r elfennau sy'n sail iddynt, y mae angen i bob ysgol ymgynghored tuag atynt wrth drawsnewid i fod yn 'sefydliadau sy'n dysgu'. Erbyn 2018, dylai pob YCG allu arwain, herio a chefnogi ysgolion yn effeithiol i: <ul style="list-style-type: none"> • ddatblygu a rhannu gweledigaeth, sy'n ganolog i ddysgu pob disgybl • creu a chefnogi cyfleoedd dysgu parhaus ymhlith yr holl staff • sefydlu diwylliant o ymholi, arloesi ac archwilio • gwreiddio systemau ar gyfer casglu a chyfnwid gwybodaeth a dysgu • dysgu gydag, ac oddi wrth, yr amgylchedd allanol a systemau dysgu ehangach • modelu a meithrin arweinyddiaeth sy'n dysgu
2.14	Gofalu bod pob YCG yn wybodus ac yn hyderus am yr hyn sy'n cyfrannu at amrywiad mewn ysgol gynradd, ac yn gallu arwain, herio a chefnogi ysgolion yn effeithiol i fynd i'r afael ag: <ul style="list-style-type: none"> • amrywiad yn effeithiolrwydd athrawon, a defnyddio gweithdrefnau safonedig fel modd o gael gwared ar amrywiad mewn ysgol. • amrywiad yng ngweithdrefnau asesiad athro o fewn ysgol, sy'n arwain at dracio gwael a diffyg ymyrraeth briodol. • unrhyw ddiffyg o ran datblygiad proffesiynol parhaus priodol. • rheolaeth ysgol wan sy'n ei gwneud hi'n anodd mynd i'r afael â'r mater, a datblygu ffyrdd effeithiol o ddysgu o'r arferion gorau. • cyfyngiadau sy'n ei gwneud hi'n anodd creu systemau i rannu sgiliau mewn ysgolion, a rhyngddynt.
2.15	Sicrhau bod rhaglen gefnogaeth helaethach ar gael i'r holl ysgolion er mwyn gwella ansawdd uwch arweinyddiaeth.
2.16	Sicrhau bod rhaglen gefnogaeth helaethach ar gael i'r holl ysgolion er mwyn gwella ansawdd arweinyddiaeth ganol.
2.17	Sicrhau bod rhaglen gefnogaeth helaethach ar gael i'r holl ysgolion er mwyn datblygu ymhellach ansawdd y dysgu a'r addysgu. Bydd ffocws yr arweiniad a'r cymorth i athrawon yn canolbwyntio ar: <ul style="list-style-type: none"> • annog athrawon i fod yn fwy agored i her a newid. • annog athrawon i gymryd cyfrifoldeb ac atebolrwydd am ddyheadau, cyrhaeddiad a deilliannau pob disgybl. • cyfoethogi cyfleoedd i rannu eu harferion da, eu gwybodaeth a'u sgiliau yn eu hysgolion eu hunain,

	<p>ac â'r gymuned addysgu ehangach.</p> <ul style="list-style-type: none"> • sicrhau trefniadau sefydlu a mentora o safon uwch i Athrawon sydd Newydd Gymhwysu. • targedu cynhaliaeth i godi cyflawniad mewn llythrennedd a rhifedd yn benodol, ac ar draws y cwricwlwm • targedu cynhaliaeth i godi safonau mewn Cymhwysedd Digidol a TGCh. • lleihau amrywiad mewn perfformiad ac ansawdd o fewn ysgolion.
2.18	<p>Sicrhau bod rhaglen arweiniad helaethach ar gael i'r holl ysgolion er mwyn datblygu lles disgyblion, a bod pob YCG yn wybodus ac yn hyderus yn eu dealltwriaeth o sut i gefnogi arweinwyr i:</p> <ul style="list-style-type: none"> • hybu lles drwy atal, adnabod yn gynnar a darparu gwasanaethau priodol. • gwella lles a deilliannau addysgol dysgwyr bregus, gan gynnwys plant mewn gofal a disgyblion PYD, fel eu bod yn unol â chyflawniad cyffredinol pob plentyn. • Cryfhau'r cysylltiadau â swyddogion ADY, presenoldeb, cynhwysiad a lles yr Awdurdodau Lleol, er mwyn rhannu gwybodaeth a fydd yn arwain at wella'r ddarpariaeth i ddsygwyr bregus.
2.19	<p>Sicrhau y caiff ysgolion coch a melyngoch Raglen Gefnogaeth GwE i ategu eu cynllun gwella eu hunain. Bydd pob cynllun cefnogaeth yn nodi'n glir natur a dwyster y cymorth a'r gefnogaeth i'w darparu dros y flwyddyn, a chytunir ar y cynllun a'i rannu gydag arweinwyr, llywodraethwyr a swyddogion cyswllt yr awdurdodau. Bydd gan ysgolion categori Melyn a Gwyrdd fynediad at gymorth generig, fel y nodir yn y cynllun busnes. Dylai cynllun gwella'r ysgol ei hun ddiffinio hyn hefyd.</p>
2.20	<p>Sefydlu System Rheoli Gwybodaeth i wella'r defnydd a wneir o ddata byw a gwybodaeth i fonitro cynnydd a thargedu adnoddau gan ysgolion, GwE a'r awdurdodau lleol.</p>
2.21	<p>Sefydlu ysgol arfer dda rithiol [Ysgol GwE] i fodelu disgwyliadau a rhannu adnoddau safonol gyda rhanddeiliaid allweddol [gan gynnwys llywodraethwyr].</p>
3	Datblygu system hunan wella sy'n gadarnach
3.1	<p>Mae angen i system hunanwella gwmpasu ansawdd a chydraddoldeb; atebolrwydd ar y lefel uchaf bosib; sybsidiaredd; arfer yn seiliedig ar dystiolaeth; syniadau newydd; creadigrwydd ac uchelgais; cydweithio a phartneriaeth.</p>
3.2	<p>Rhaid i ni ofalu bod y Safonau Dysgu ac Addysgu Proffesiynol Cenedlaethol yn cael eu defnyddio'n effeithiol i hybu ymarferwyr i arloesi, cydweithio, ymchwilio a datblygu'n broffesiynol, gan gydnabod ein bod ni gyd yn arweinwyr dysgu ar draws yr ystod o randdeiliaid.</p>
3.3	<p>Parhau i ddatblygu cynhwysedd ar gyfer system hunanwella gynaliadwy drwy ddatblygu uwch arweinwyr ac arweinwyr canol o ysgolion ar draws y rhanbarth, fel y gellir eu defnyddio'n effeithiol am gyfnodau penodol i weithio'n ddwys gydag ysgolion y mae eu perfformiad yn gyfforddus, ac ysgolion sy'n tanberfformio. Yn ei dro, bydd y profiad hefyd yn datblygu ac yn cyfoethogi eu gwybodaeth a'u sgiliau nhw, gan greu cnewyllyn o arweinwyr effeithiol o fewn y gyfundrefn ysgolion.</p>
3.4	<p>Sicrhau bod ysgolion/arweinwyr/athrawon llwyddiannus yn cael eu comisiynu'n effeithiol i ddarparu arweiniad a chefnogaeth o safon uchel i ysgolion eraill y rhanbarth</p>
3.5	<p>Hwyluso'r defnydd o waith ymchwil ac arfarnu i hybu arferion effeithiol, ac annog ysgolion ymhellach wrth iddynt ddatblygu a thrawsffurfio i fod yn sefydliadau dysgu effeithiol.</p>
3.6	<p>Sicrhau ein bod yn cysylltu mentrau cenedlaethol yn fwy effeithiol ag anghenion ysgolion a grwpiau o ysgolion.</p>

Diffinio'r disgwyliadau ar gyfer y gwahanol rolau o ran gwella ysgolion

Rôl y Tîm Gwella Ysgolion Cynradd

- sicrhau ymateb cydlynol i gefnogi ysgolion. Bydd hyn yn cynnwys arweiniad a chyfleoedd datblygiad proffesiynol o safon uchel i'w cefnogi ar eu taith tuag at welliant.
- sicrhau bod rhwydweithiau a fforymau strategol effeithiol wrth law i ysgolion, allai hwyluso cydweithio agos a gweithio mewn partneriaeth.

- monitro perfformiad ar lefel ranbarthol, lleol ac ysgol unigol.
- sicrhau bod yr arferion gorau yn cael eu rhannu'n effeithiol, ac yn effeithlon.
- nodi'n glir meysydd i'w gwella y mae angen rhoi sylw iddynt ar lefel ranbarthol ac/neu leol, ac ymateb yn briodol.
- Hwyluso'r broses o rannu arferion da drwy Ysgol GwE ar sail addysgeg ac ymyrraeth y profwyd sy'n llwyddiannus.
- Bod yn ymwybodol o'r Agenda Lleihau Llwyth Gwaith, a sicrhau bod arweinwyr ysgolion yn cadw at hyn.

Rôl yr Arweinydd Craidd, ar y cyd â Swyddogion yr ALL, yw sicrhau bod pob ysgol yn yr awdurdod yn deall ac yn cyflawni ei dyletswyddau statudol.

-
- cytuno ar dargedau perfformiad blynyddol priodol i bob dangosydd perthnasol, a sicrhau bod gweithdrefnau effeithiol i fonitro cynnydd tuag at y targedau yn rheolaidd.
- dadansoddi data perfformiad yn effeithiol i bob ysgol gynradd yn yr awdurdod, ac adrodd ar ganfyddiadau a chynnydd.
- sicrhau bod pob ysgol gynradd yn yr awdurdod yn cael ei chefnogi, ei herio a'i monitro yn effeithiol gan yr YCG, a bod ymyrraeth gynnar yn cael ei thargedu ble gwelir bod tanberfformio neu bryderon
- bod yn rheolwr llinell a pherfformiad i bob agwedd ar waith YCG sy'n cynnwys:
 - cyfarfod â phob YCG yn rheolaidd i sicrhau eu bod yn cadw at y disgwyliadau, fel yr amlinellir yn nogfen strategol GwE a'r safonau cenedlaethol.
 - sicrhau bod pob YCG yn cyfathrebu yn effeithiol, yn glir ac yn rheolaidd â phob ysgol, bod ganddynt dargedau sy'n cael eu herio'n gadarn, a bod camau priodol yn weithredol i gefnogi a monitro cynnydd tuag at gyflawni'r targedau hyn.
 - sicrhau bod pob YCG cyswllt yn dod i farn ar eu hysgolion ar sail tystiolaeth o safon uchel, sy'n cynnwys dadansoddiad grymus o ddata a dogfennau strategol, barn rhanddeiliaid ac ansawdd safonau ar draws y Cyfnod Sylfaen a Chyfnod Allweddol 2.
 - sicrhau bod gan bob YCG cyswllt gynlluniau cefnogaeth safonol y cytunwyd arnynt gyda'u hysgolion coch a melyngoch, a bod camau gweithredu priodol wedi'u hadnabod.
 - sicrhau cefnogaeth effeithiol i'r YCG cyswllt mewn trafodaethau gyda'r UDA a swyddogion ALL lle cyfyd pryderon am gynnydd neu gyflymder cynnydd mewn ysgolion unigol.
- Cymryd rhan mewn ymweliad monitro ffurfiol ym mhob ysgol gynradd yn yr ALL perthnasol sydd wedi'i gosod mewn categori statudol, ac adrodd ar y canfyddiadau i Uwch Arweinydd Cynradd GwE a swyddogion yr ALL.
- sicrhau bod strategaethau comisiynu effeithiol yn cael eu rhoi ar waith i sicrhau gwelliannau ar lefel ysgol unigol ac ehangach o fewn yr ALL, a chyfrannu yn uniongyrchol fel y bo'n briodol.
- rhoi cyngor ac argymhellion o ran datblygiad proffesiynol a phenodi penaethiaid ac aelodau UDA yn ysgolion cynradd yr awdurdod.
- cynrychioli GwE ym mhob fforwm strategol lleol i benaethiaid cynradd.
- mynychu cyfarfodydd byrddau ansawdd safonau lleol a chyfarfodydd pwyllgorau craffu fel cyswllt y sector â'r Awdurdod Lleol er mwyn sicrhau bod swyddogion ac aelodau etholedig yn cael gwybod am gynnydd eu hysgolion cynradd.

Rôl yr Ymgynghorydd Cefnogi Gwelliant [YCG]

- cynnig cefnogaeth a her i bob sefydliad yn unol â'r angen, gan ganolbwyntio'n arbennig ar godi safonau a meithrin capasiti ar gyfer gwelliannau pellach.
- sicrhau eu bod yn gweithio mewn partneriaeth bwrsasol a chydymdrechol gyda'u holl ysgolion cyswllt i adnabod blaenoriaethau allweddol, a hynny ar sail hunanarfarniad cywir o safonau, darpariaeth ac ansawdd yr arweinyddiaeth.
- herio blaenoriaethau ysgolion cyswllt, a monitro cynnydd yn unol â lefel yr angen ac adrodd i'r UDA, y llywodraethwyr a'r Arweinydd Craidd.
- gofalu bod gan bob ysgol gyswllt, mewn categori coch a melyngoch, Raglen Gefnogaeth gynhwysfawr a phriodol, a bod unrhyw arbenigedd ychwanegol ar gyfer ysgolion unigol yn cael ei chomisiynu a'i diffinio yn y Cynllun Cefnogaeth blynyddol.
- gofalu bod rhaglen weithredu wedi'i chynllunio ar gyfer y flwyddyn yn yr holl ysgolion cyswllt.
- sicrhau bod yr holl ysgolion cyswllt wedi cynllunio sut i ddefnyddio'r Grant Gwella Addysg [GGA] a'r Grant Datblygu Disgyblion [GDD] yn effeithiol er mwyn mynd i'r afael â meysydd allweddol ar gyfer gwelliant.
- monitro ac adolygu ymwneud staff mewn gweithgareddau DPP dan arweiniad GwE, sy'n berthnasol i daith yr ysgol tuag at welliant.

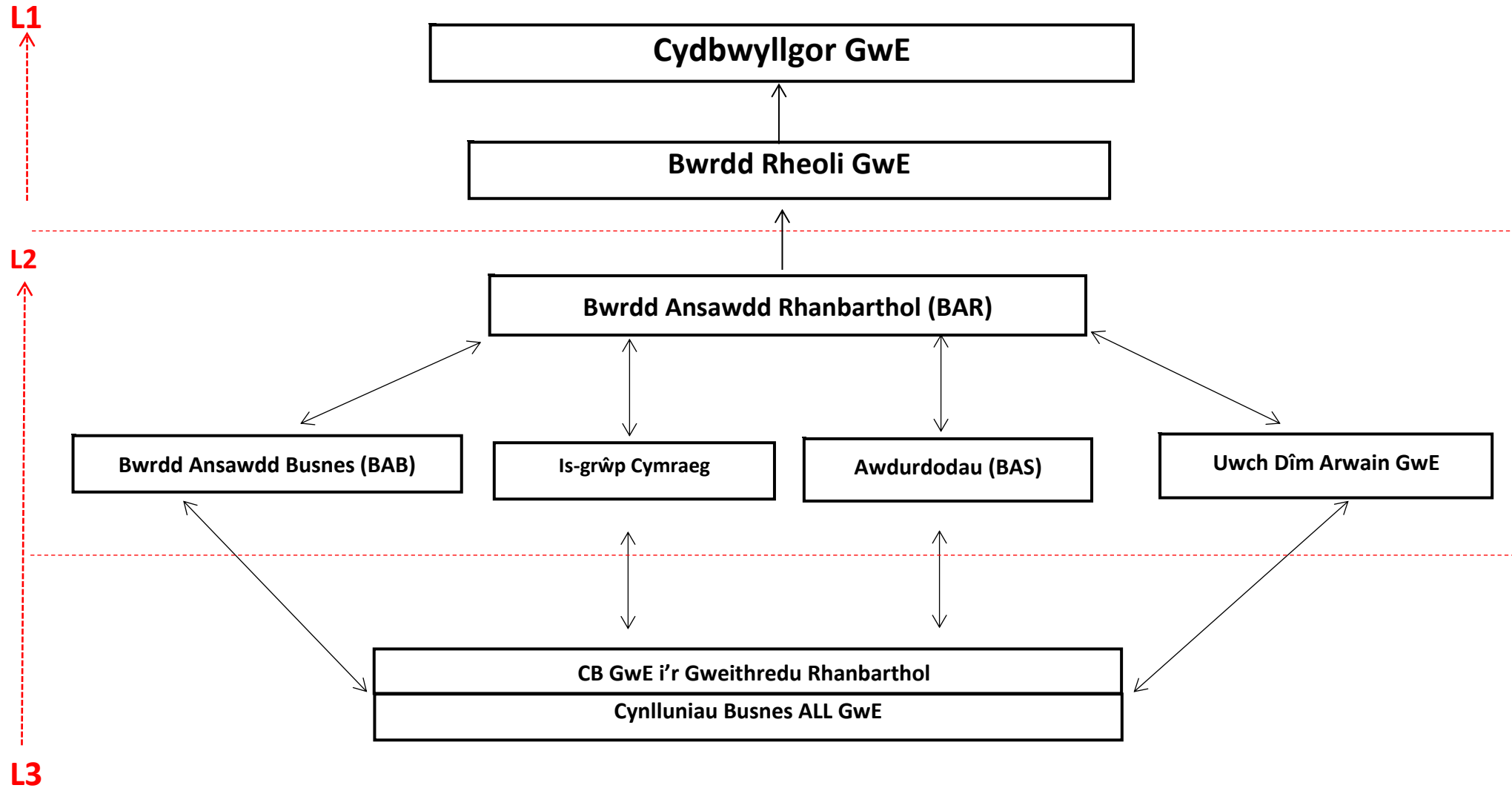
- sicrhau bod trefn Rheoli Perfformiad y pennaeth yn cael ei gweithredu yn briodol.
- hybu'r drefn o rannu'r arferion gorau a hwyluso'r cydweithio rhwng ysgolion.
- sicrhau bod cefnogaeth 'fugeiliol' effeithiol ar gael i bob ysgol gyswllt, cyn arolygiad, yn ystod arolygiad ac yn dilyn arolygiad gan Estyn.
- cwblhau'r broses Categori Cenedlaethol gyda'r holl ysgolion cyswllt.

Rôl Arweinydd Ysgolion

Mae timau arwain mewn ysgolion yn rhan annatod o'r raglen gyfan, ac yn chwarae rhan allweddol wrth sbarduno gwelliant mewn safonau. Mae gan benaethiaid, yn benodol, rôl hanfodol ac maent yn cynnig toreth o brofiad a gwybodaeth. Rôl y gwasanaeth rhanbarthol yw sicrhau bod yr adnodd arweinyddiaeth sylweddol hwn yn cael ei ddefnyddio yn fwy effeithiol i sicrhau bod arweinydd yn:

- ddiflino wrth yrru gwelliannau a bod ganddynt ddyheadau uchel.
- darparu arweinyddiaeth gref gyda ffocws cryf ar wella ansawdd y dysgu a'r addysgu, a gofalu bod yr amgylchedd dysgu yn addas i bob dysgwyr, beth bynnag eu cefndir neu allu.
- ymroddedig i ddarparu datblygiad proffesiynol arweinyddol o safon uchel i bob aelod staff, gan gynnwys nhw'u hunain.
- sicrhau trefn rheoli perfformiad ac atebolrwydd grymus ar gyfer arweinydd canol a staff addysgu.
- gallu dadansoddi data perfformiad a lles yn effeithiol i adolygu cryfderau a gwendidau, a sicrhau bod hunanarfarnu a monitro cywir yn llywio ac yn dylanwadu ar gynllun gwella'r ysgol.
- agored i her a newid.
- edrych tua'r dyfodol, ac yn deall sut y gall cydweithio a rhannu arfer dda sicrhau gwelliannau rhanbarthol.

Atodiad 1: Atebolrwydd Fframwaith Rheoli Perfformiad Cynllunio Busnes



Atodiad 2: Strwythur Tîm Cefnogi Cynradd ac Uwchradd GwE

Rheolwr Gyfarwyddwr
Arwyn Thomas

Cyfarwyddwr Cynorthwyol	Cyfarwyddwr Cynorthwyol
Rhys H. Hughes	Alwyn Jones

Uwch Arweinydd Uwchradd
Elfyn V Jones

Uwch Arweinydd Cynradd
Marc B. Hughes

Uwch Arweinydd Dyfodol Llywyddiannus
Ruth Thackery

	Arweinydd Craidd Môn	Arweinydd Craidd Gwynedd	Arweinydd Craidd Conwy	Arweinydd Craidd Sir Ddinbych	Arweinydd Craidd Sir y Fflint	Arweinydd Craidd Wrecsam	Arweinydd Sicrhau Ansawdd	Arweinydd Ansawdd a Data	Arweinydd Dysgu Proffesiynol
C	Meinir Hughes	Ioan Gruffydd	Sioned H Thomas	David Edwards	Jacqueline Chan	Jane Borthwick	Stella Gruffydd	Llyr G. Jones	Euros Davies
U	Sharon Vaughan	Ellen Williams	Phil McTague	Paul M Jones	Martyn Froggett	Pam McClean			

	Dyfodol Llywyddiannus	Cwricwlwm	Asesu	Datblygu Uwch Arweinyddiaeth	Datblygu Arweinyddiaeth Ganol	Cefnogi Llywodraethwyr	Cymhwysedd Digidol	Dysgu ac Addysgu	Ysgolion Bach Gwledig
C	Catrin Roberts a Jane Borthwick	Meinir Hughes	Jacqueline Chan	David Edwards	Ian Kelly	Euros Davies		Stella Gruffydd	Geraint Evans
U	Bethan James	Paul M Jones	Phil McTague	Pam McClean	Ellen Williams a Sharon Vaughan	Paul Coakley	Simon Billington	Bethan James	

	Cymraeg	Saesneg	Mathemateg	Gwyddoniaeth	Llythrennedd	Rhifedd	Methodoleg	Ysgol GwE	UCD
C					Vicky Lees	Manon Davies			
U	Sian Hydref	Gaynor Murphy	Delyth Ellis	Nicola Jones	Gaynor Murphy	Delyth Ellis	Dafydd Gwyn	Tîm	

	Lles a PYD/GDD	ADY a Chynhwysiant	AGA	Arfarnu ac Ymchwil	Iechyd a Ffitrwydd	Bagloriaeth Cymru	Cyfnod Sylfaen	AD/Llywodraethu	YSD
C	Sharon Williams	Richard Cubie	Eithne Hughes	Richard Watkins	Ieuan Jones		Sioned H Thomas		Stephanie Cartmel Ioan Gruffydd
U						Gwenno Jarvis			

Prosiect TGAU	Safon Uwch/Ôl-	Cydymffurfedd	Cynorthwywyr	Hyrwyddwr	Cymhwysedd	Penaethiaid	ANG
----------------------	-----------------------	----------------------	---------------------	------------------	-------------------	--------------------	------------

		16		Cefnogi	Dangosfwrdd	Digidol Staff	Newydd	
C								
U	Martyn Davies	Martyn Froggett	Ioan Gruffydd	Stephanie Cartmel	Osian Hughes	Sian Thomas	Gareth Davies	Ieuan Jones

ER MWYN CYFLAWNI EIN BLAENORIAETHAU, RYDYM WEDI GOSOD YR AMCANION HYN I'N HUNAIN ERBYN 2020

1. SAFONAU

- 1.1 Bydd canran y dysgwyr sy'n cyflawni L2+ yn tyfu ar 1.5, y gyfradd ar gyfer gweddill Cymru.
- 1.2 Bydd canran yr ysgolion sy'n perfformio yn unol â'r deiliant ar gyfer L2+ yn codi i 55% (o 38.2% yn 2016).
- 1.3 Bydd canran yr ysgolion sy'n perfformio'n uwch na'r canolrif mewn meincnodau PYD, ar gyfer L2+, yn codi i 55% (o 40.0% yn 2016).
- 1.4 Bydd y bwlch rhwng yr Awdurdod Lleol sy'n perfformio uchaf ac isaf mewn L2+ yn lleihau i 5% (o 9.2% yn 2017 - data dros dro).
- 1.5 Bydd canran y dysgwyr sy'n ennill 5A*-A mewn TGAU, neu gyfystyr, yn tyfu ar 1.5, y gyfradd ar gyfer gweddill Cymru.
- 1.6 Bydd canran y dysgwyr sy'n cyflawni'r DCS yn tyfu ar 1.5, y gyfradd ar gyfer gweddill Cymru.
- 1.7 Bydd canran y dysgwyr sy'n cyflawni'r deilliannau uwch ar ddiwedd y CS yn tyfu ar 1.5, y gyfradd ar gyfer gweddill Cymru.
- 1.8 Bydd safonau llythrennedd yn gwella fel bod o leiaf 18% o'r holl ddisgyblion yn cyflawni sgorau safonedig >115 mewn profion cenedlaethol, ym mhob cyfnod allweddol.
- 1.9 Bydd safonau rhifedd yn gwella fel bod o leiaf 18% o'r holl ddisgyblion yn cyflawni sgorau safonedig >115 mewn profion cenedlaethol, ym mhob cyfnod allweddol.
- 1.10 Bydd y bwlch rhwng ein dysgwyr PYD a dim PYD hefyd yn lleihau, o 5% o leiaf, yn y L2+ a'r DCS.
- 1.11 Bydd ysgolion y rhanbarth yn perfformio yn gyson uwch na'r perfformiad cenedlaethol yn y prif ddangosyddion perfformiad ôl-16 (yr amcan hwn i'w gadarnhau yn dilyn cyhoeddi'r mesuryddion perfformiad newydd).

2. CWRICWLWM AC ASESU

- 2.1 Sicrhau bod pob ysgol yn barod i gyflwyno'r cwricwlwm newydd.
- 2.2 Sicrhau na fydd yr un ysgol yn anfodhaol ym Meysydd Arolygu 3 a 4 yn ystod arolygiad ESTYN.
- 2.3 Sicrhau bod o leiaf 85% o ysgolion yn cael eu barnu'n dda neu'n rhagorol ym Meysydd Arolygu 3 a 4 yn ystod arolygiad ESTYN.
- 2.4 Sicrhau bod pob ysgol yn defnyddio data tracio yn bwrpasol i dargedu'r camau nesaf ym mhroses ddsygu pob disgybl.
- 2.5 Sicrhau bod 90% o ysgolion uwchradd o fewn 5% i'w targedau ar gyfer L2+, a bod 60% o fewn 2% i'w targedau.
- 2.6 Lleihau'r amrywiad mewn ysgol uwchradd fel nad oes mwy na 5% rhwng yr adrannau pynciau craidd sy'n perfformio uchaf ac isaf yn y mwyafrif o ysgolion.
- 2.7 Sicrhau bod prosesau cymedroli cadarn ym mhob clwstwr fel bod cysondeb rhanbarthol a hyder mewn asesiad athro ym mhob cyfnod allweddol.
- 2.8 Sicrhau bod 10% o ysgolion yn arddangos astudiaethau achos arfer orau mewn cwricwlwm ac asesu, fel rhan o 'Ysgol GwE'.

3. ARWEINYDDIAETH

- 3.1 Byddwn wedi lleihau nifer yr ysgolion sydd mewn categori statudol Estyn o 50% (o 17 (32.7%) yn Awst 2017 - data dros dro).
- 3.2 Ni fydd yr un ysgol mewn Mesurau Arbennig.
- 3.3 Byddwn wedi cynyddu cyfranogiad ymysg ein cynulleidfa darged yn ein rhaglenni arweinyddiaeth o 50%, a bydd bodlonrwydd cyffredinol gyda'r rhaglen yn codi o 85% - 90% i 95%.
- 3.4 Bydd 50% o'r athrawon sy'n cwblhau'r Rhaglen Datblygu Arweinyddiaeth Ganol wedi cael dyrchafiad o fewn 3 blynedd.
- 3.5 Bydd 75% o ymgeiswyr CPCP wedi'u penodi yn Bennaeth o fewn 3 blynedd.
- 3.6 Bydd arweinyddiaeth yn y sector cynradd sy'n dda, o leiaf, yn ôl Estyn yn codi 5% (o 75% i 80% dros 3 blynedd) a bydd o leiaf 2 bwynt canrannol yn uwch na'r ffigwr ar gyfer Cymru gyfan.
Dim arweinyddiaeth anfodhaol yn y sector cynradd.
- 3.7 Ni ddyfernir Gradd 'D' i'r un ysgol gynradd yng nghanam 2 y broses Gategoreiddio (5 ysgol gynradd h.y. 1.4% yn 2016-17).
- 3.8 Bydd nifer yr ysgolion 'A' yng nghanam 2 y broses Gategoreiddio yn y sector cynradd yn cynyddu o 50% o 102 (28%) i 153 (42%).
- 3.9 Bydd gan bob ysgol brosesau hunan arfarnu a chynlluniau gwella da neu well.

4. LLES

- 4.1 O leiaf 85% o ysgolion yn dda neu'n rhagorol ym Meysydd Arolygu 2 a 4.
- 4.2 Pob ysgol yn cydymffurfio â'r dyletswydd deddfwriaethol presennol a'r polisiau a'r gweithdrefnau diogelwch statudol.
- 4.3 Lles wedi'i wreiddio yn llawn yng nghynlluniau cwricwlwm pob ysgol i sicrhau bod y ddarpariaeth ar gyfer pob dysgwr yn bodloni agenda lles Dyfodol Llwyddiannus.
- 4.4 Gosodir 60% o ysgolion yn nau chwarter uchaf y data presenoldeb a gofnodir yn setiau data craidd Cymru gyfan. Sylw penodol yn cael ei roi i grwpiau o ddysgwyr targed â blaenoriaeth, fel y diffinnir gan Lywodraeth Cymru.
- 4.5 Ni fydd yr un Uned Cyfeirio Disgyblion mewn categori statudol Estyn.
- 4.6 Dim un plentyn sy'n derbyn gofal (PMG) yn cael gwaharddiad parhaol o fewn y rhanbarth.
- 4.7 Pob ysgol yn y rhanbarth yn defnyddio data tracio yn bwrsasol (presenoldeb ac ymddygiad) i dargedu dysgu a lles disgyblion ac i fonitro deilliannau er mwyn gwella cyrhaeddiad addysgol cyffredinol dysgwyr difreintiedig.
- 4.8 Pob ysgol yn gweithredu arolwg ymchwil y Rhwydwaith Iechyd a Lles mewn Ysgolion. Bydd y data yn cefnogi GwE i ddatblygu gwaelodlin ranbarthol i fesur dangosyddion lles mewn chwe prif faes, ac adnabod yr AauLL/ysgolion ble mae angen targedu cynhaliath ac ymyrraeth.
- 4.9 Pob ysgol â mynediad i becynnau sgrinio priodol er mwyn gallu arfarnu lles unigol dysgwyr ag ADY.
- 4.10 Pob ysgol â mynediad i ystod o adnoddau i fesur effaith ac arfarnu lles. Bydd hyn yn eu galluogi i fesur cynnydd dysgwyr mewn dysgu a lles o'u manau cychwyn unigol.
- 4.11 Pob ysgol â dulliau priodol o sicrhau llais y dysgwr, cyfranogiad a datblygu ymgysylltiad â theuluoedd er mwyn gwella cyflawniad a lles dysgwyr.
- 4.12 Mae gan y rhan fwyaf o ddysgwyr gynllun llwybr pontio cadarn er sicrhau dilyniant ôl-16 a lleihau nifer y NEET 16 oed i 6% ar draws y rhanbarth.

5. ADDYSGU

- 5.1 Bydd 90% o ysgolion yn dda neu well ym maes arolygu 3.
- 5.2 Bydd gwelliant yn yr addysgu yn 80% o'r Ysgolion Coch a Melyngoch a llai o amrywiad yn safon yr addysgu.
- 5.3 Pob athro i gael mynediad at waith ymchwil gweithredol GwE a Chymru gyfan, sy'n profi bod effaith ar wella ansawdd y dysgu a'r addysgu. 40% o ysgolion yn cyfrannu at y cyfeiriadur tystiolaeth, ac o leiaf 90% o ysgolion yn defnyddio'r wybodaeth i gyfoethogi'u harferion.
- 5.4 Cynnydd blynyddol o 25% yn nifer yr astudiaethau achos rhagorol, sydd â sicrwydd ansawdd, sy'n ymwneud ag Addysgu yng nghyfeiriadur GwE.
- 5.5 Pob ysgol (o'r 200+ fydd wedi elwa ar brosiect ymchwil gweithredol) yn cael graddau da neu well am ansawdd y dysgu a'r addysgu yn dilyn arolygiad Estyn (bydd hyn 5%, o leiaf, yn well na chanfyddiadau Estyn mewn ysgolion nad ydynt yn elwa ar y prosiect yn yr un cyfnod).
- 5.6 Yr holl ysgolion, athrawon a staff cymorth yn defnyddio'r Safonau Addysgu Proffesiynol newydd yn effeithiol i wella addysgeg drwy ddysgu proffesiynol, arweinyddiaeth, cydweithio ac arloesi. (Mae 80% o ysgolion ar y llwybr iawn i ddatblygu dysgu proffesiynol sy'n cael effaith ar ddeilliannau disgyblion).
- 5.7 Mae 50%, o leiaf, o athrawon sy'n cymryd rhan yn Haen 1 a 2 y prosiect ymchwil seiliedig ar weithredu yn nodi mwy o hyder a gwell agweddau tuag at ymchwil gweithredol.
- 5.8 Mae 80%, o leiaf, o'r athrawon sy'n cymryd rhan yn Haen 1 a 2 y prosiect ymchwil seiliedig ar weithredu yn defnyddio holl elfennau asesu ffurfiannol yn dda neu'n well.
- 5.9 Noda 40%, o leiaf, o'r disgyblion sydd wedi cymryd rhan yn y prosiect ymchwil seiliedig ar weithredu fwy o hyder a gwell agweddau tuag at ddysgu.

6. BUSNES

- 6.1 Fframwaith gwerth am arian yn cael ei weithredu yn gyson gan bawb.
- 6.2 Mae'r holl archwiliadau ariannol mewnol ac allanol yn cefnogi rheolaeth ariannol gadarn.
- 6.3 Mae mesurau i adnabod risgiau yn gynnar yn gadarn, ac fe'u rheolir yn effeithiol.
- 6.4 Mae system rheoli perfformiad gwasanaeth yn adnabod blaenoriaethau yn effeithiol, ac mae meini prawf llwyddiant clir.
- 6.5 System rheoli perfformiad effeithiol iawn sy'n nodi'n glir ein cyfeiriad ni i'r dyfodol.
- 6.6 System rheoli gwybodaeth effeithiol iawn ar waith a fydd yn bwydo i'r system gwerth am arian a rheoli perfformiad.
- 6.7 Perfformiad yn chwartzel uchaf y mynegai iechyd sefydliadol.
- 6.8 Dangos cynnydd o'r naill flwyddyn i'r llall yn erbyn 7 dimensiwn y model Sefydliad sy'n Dysgu.